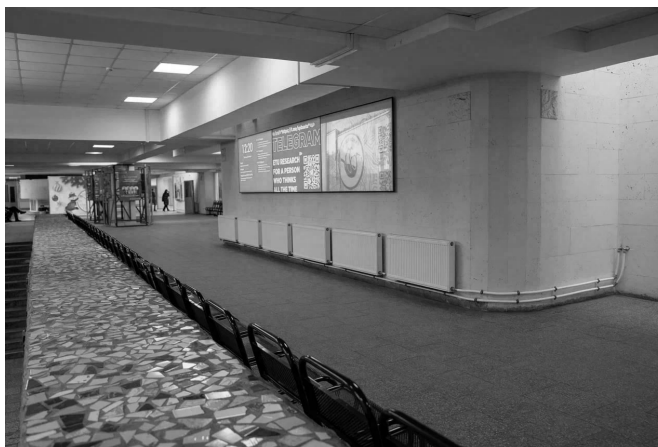




«ДНК ЛЭТИ»
описание конкурсной концепции
интерьерного пространства



Вестибюль 5-го корпуса – основная транзитная зона с **самым большим потоком студентов, сотрудников и посетителей ЛЭТИ**. При этом комфорт пребывания в ней ограничен поздними встройками, не входившими в оригинальный проект архитекторов Левиаша и Матусевича. Их демонтаж откроет **первоначальный объем вестибюля с появлением возможностей для выставок, мест для общения и встреч**. Особенностью этого пространства также являются разновысокие потолки со световыми колодцами, наличие недоиспользованных «уголков и закутков».

Вестибюль используется **для временных выставок**, например, приемная кампания, рекрутинг в стройотряды и др.), но практически не предлагает удобств для кратких встреч студентов, гостей и сотрудников.

В последние годы Зал видеоконференций 5-го корпуса ЛЭТИ стал популярным местом для проведения конференций, причем не только вузовских, но и общегородских и международных. Инфраструктура гостеприимства вокруг него ограничена фуршетной зоной вокруг зала, при этом прилегающие пространства вестибюля имеют хороший потенциал для развития конгресс-инфраструктуры. **Прежде всего, это неиспользуемая терраса с аутентикой**, создающей уникальную атмосферу, и лестница, которая может стать амфитеатром для лекций или презентаций.



В процессе анализа были выявлены слабые места пространства, которые обладают нераскрытым потенциалом.

1. **Входная зона** - лицо университета. Первое самое важное впечатление посетитель получает именно здесь. Сейчас она выглядит мрачно и не современно. В помещении недостаточно света, а темные тона усугубляют ситуацию. Не хватает акцента, притягивающего на себя внимание.

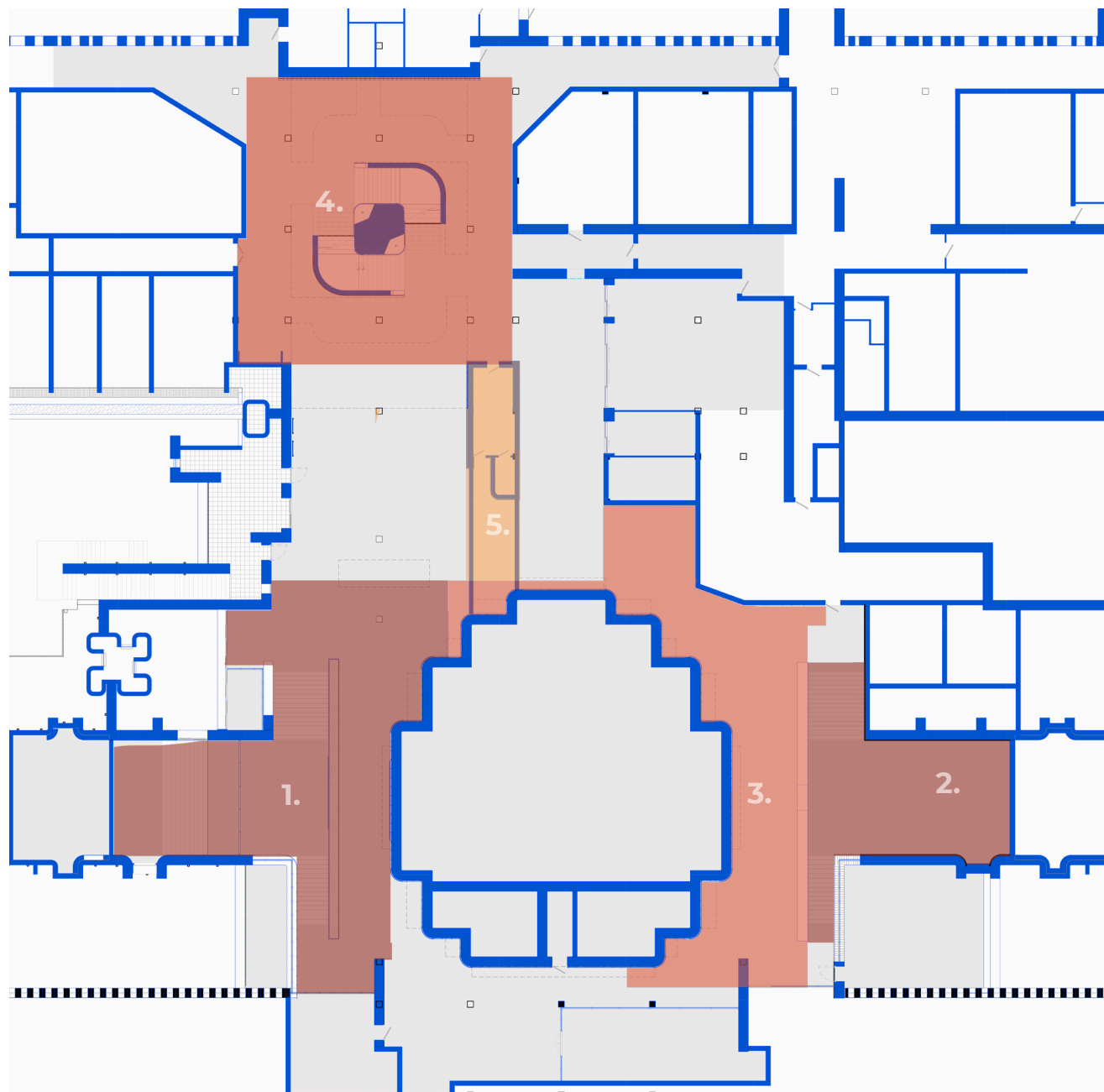
2. **Зона у эвакуационного выхода** на данный момент не используется. Важной задачей является сохранение эвакуационной функции и насыщение его новыми функциями, создание «точки притяжения».

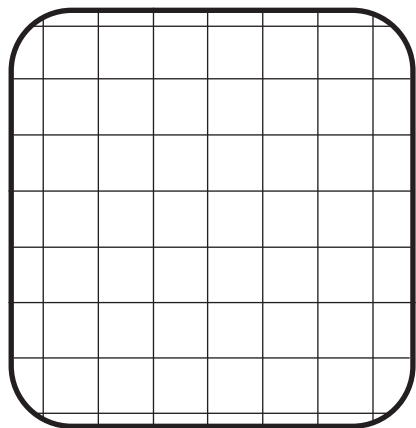
Рабочие места плохо оборудованы, отсутствует естественный свет, который предусмотрен в первоначальном проекте по периметру актового зала.

3. **Рабочая зона** на сегодняшний день оборудована неудобно. Над рабочими местами **недостаточное** кол-во света. Достаточно старая мебель, которая уже пришла в неприглядный вид.

4. **Лестница**, являющаяся важнейшим акцентом интерьера, **недоступна** для глаз идущего, а транзиту препятствует спонтанная обеденная зона. В наших интересах открыть лестницу и сделать из нее не просто функциональный объект, а **«изюминку» главного холла**. Обеденная зона здесь мешает функционированию холла по его назначению, ее нужно переносить в более удачное место.

5. **Нововозведенный кабинет препятствует удобному распределению** потоков студентов и делит пространство пополам, а так же мешает должному восприятию ключевой части интерьера - актового зала.





1. Дискретность

Концепция дискретности тесно связана с **электротехникой** - специализацией института. Для нас это **возможность создать единое, цельное решение**, собираемое из отдельных элементов интерьера. В интерьере тема дискретности раскрывается с помощью **освещения и мебели**. Трековая система, которая проходит сплошной сеткой через весь интерьер, позволяет эффективно осветить все участки пространства, а модульная мебель наиболее удобна в использовании, благодаря своей универсальности и мобильности.



2. Материалы

Большое внимание в интерьере уделено **металлу**, так как именно этот материал неизменно ассоциируется с технологичностью, современностью, электричеством. Искусственное **дерево** делает пространство визуально более уютным: мы используем его в зонах, которые предполагают длительное времяпрепровождение.

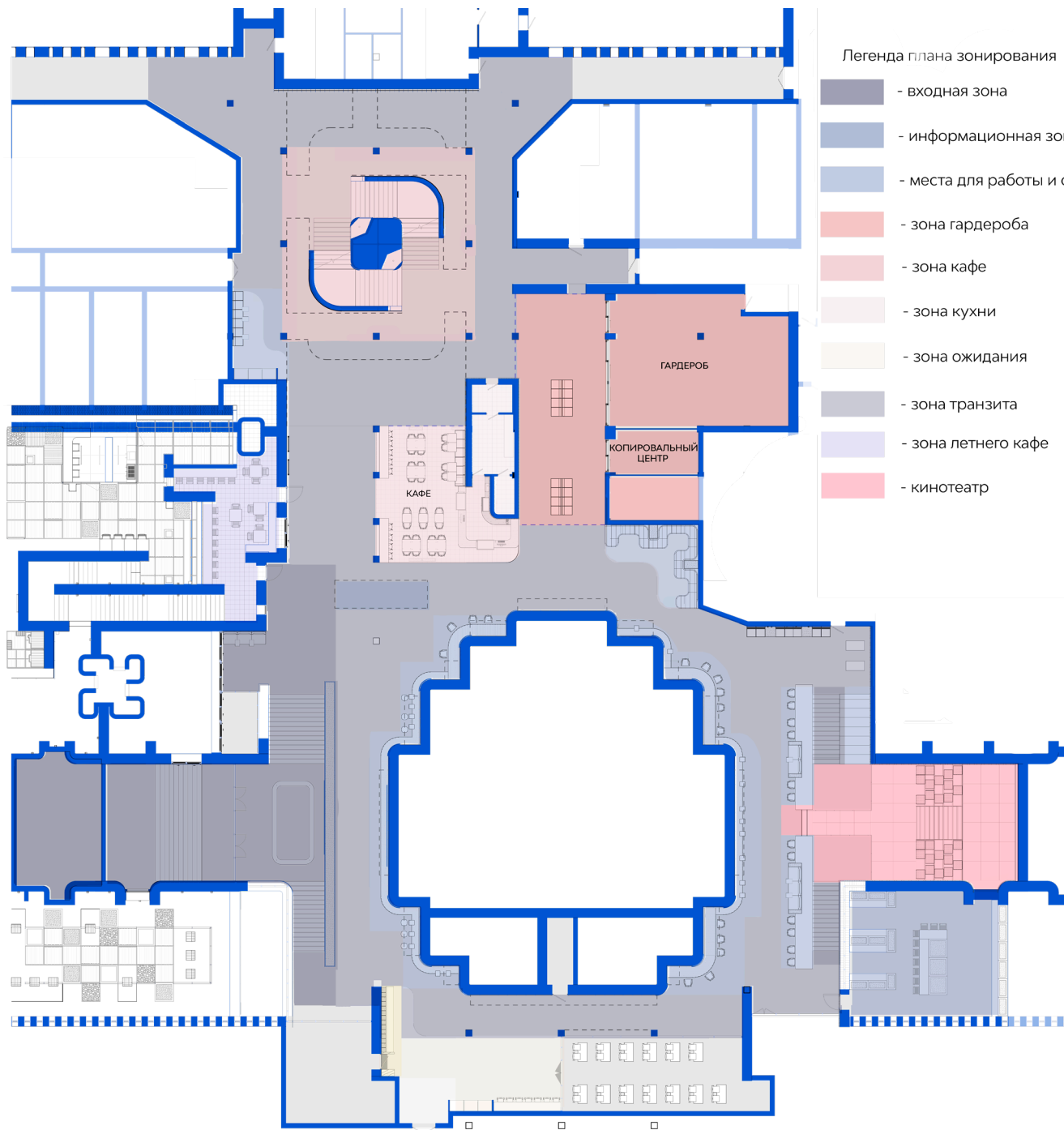
В качестве основных (фоновых) материалов в проекте были использованы **бетон**, там, где он представлен в первоначальном проекте - в конструктивных элементах, **штукатурка, плитка**.



3. Цветовое решение

Преимущественно интерьер решен в **нейтральных тонах** - белых, и разных оттенках серого цвета. **Синий, цвет вуза, намеренно представлен только в мобильных объектах**. Таким образом он не перегружает пространство, но при этом отсылает нас к истории университета. **Терракотовый же, представленный локально, отсылает нас к экстерьерному пространству, главный материал которого - кирпич**.

Наливной пол выполнен в сером оттенке с темными вкраплениями, таким образом он не перетягивает на себя внимание, объединяет пространство.



Двумя доминантами пространства являются **лестница и актовый зал**, вокруг которых сосредоточена вся жизнь университета. Эти два элемента интерьера являются не просто функциональными объектами, а **изюминкой** пространства.

Они выделены перфорированными **металлическими панелями с подсветкой** - это решает проблему неравномерной освещенности пространства, акцентирует внимание на интерьерообразующих элементах.

Чтобы подчеркнуть **скульптурность и пластичность лестницы** в виде ДНК ЛЭТИ в проекте были предусмотрены **терракотовые ограждения**, которые отсылают нас к экстерьеру, выполненному в кирпиче.

Столешница и скамьи, выполненные из дерева, опоясывают актовый зал, находящийся в центре интерьера.

Ответом отделке актового зала и лестницы являются **алюминиевые панели** во входной зоне.

В связи с отсутствием комфортного пункта питания, проектом предусмотрена еще одна важная точка притяжения - **кафе**, расположенное между актовым залом и лестницей. Образ кафе так же отвечает общей концепции дискретности, реализуемой с использованием модульной мебели и материалов, примененных в общем решении интерьера.

На наш взгляд, острая проблема существующего интерьера - «покинутость» пространства, которую необходимо решать с помощью насыщения его функциями, а также повышением уровня комфорта. Вестибюль разделен на следующие зоны:

- **Информационная**, расположенная у стены напротив кафе, оформленная в виде стеклянных панелей на рейлах. Такое решение выглядит современно и технологично, при этом универсально.

- **Зона отдыха** находится в неиспользуемых сейчас «закутках» и локально дополняется вендинговыми аппаратами.

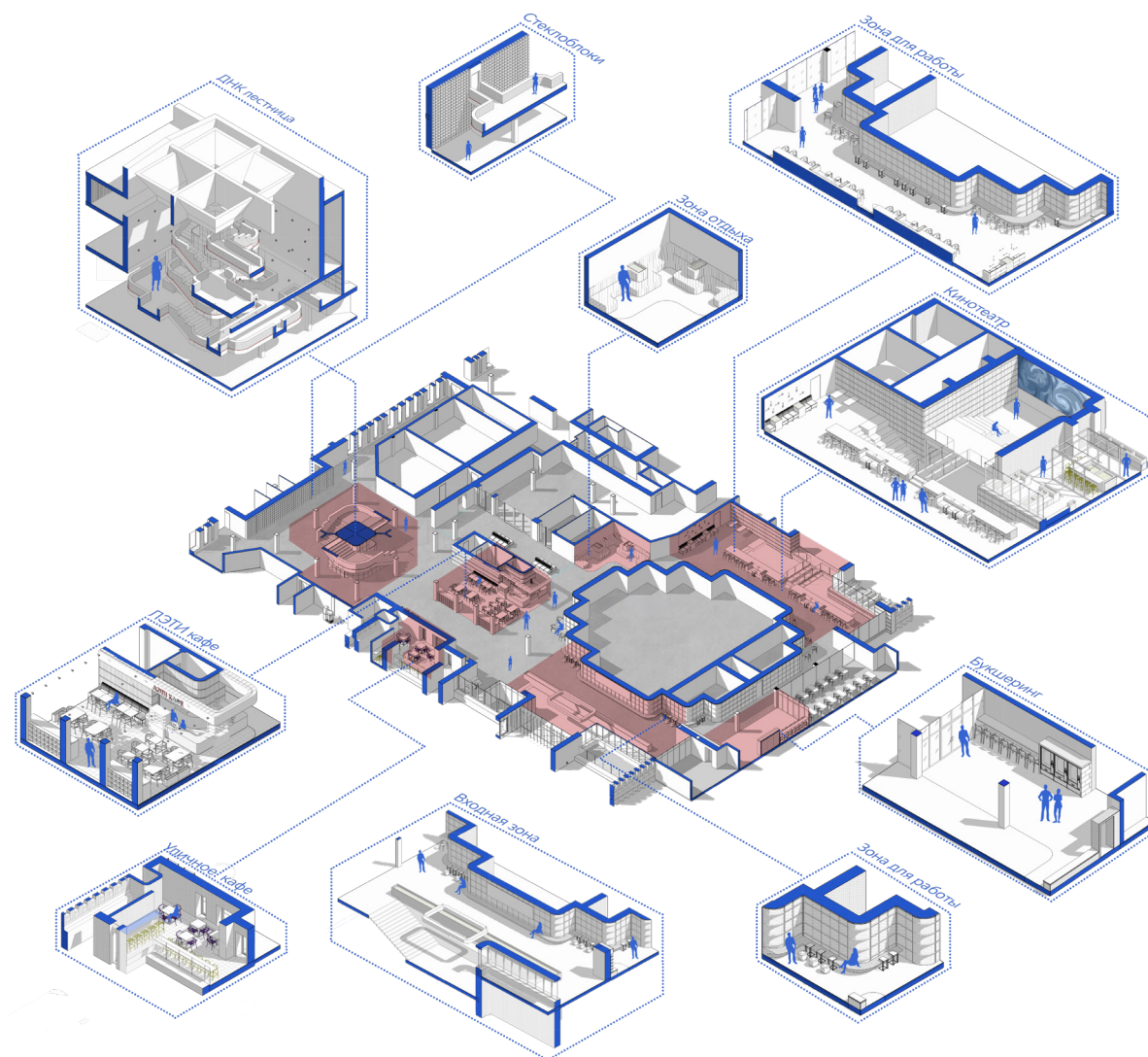
- **Зона кафе**, расположенная центрально, не препятствует транзиту, а лишь разделяет его на потоки. При этом комфорт тех, кто находится в кафе, обеспечен дополнительными перегородками их стеклоблоков. Склад предполагается разместить в помещениях, примыкающих к этой зоне.

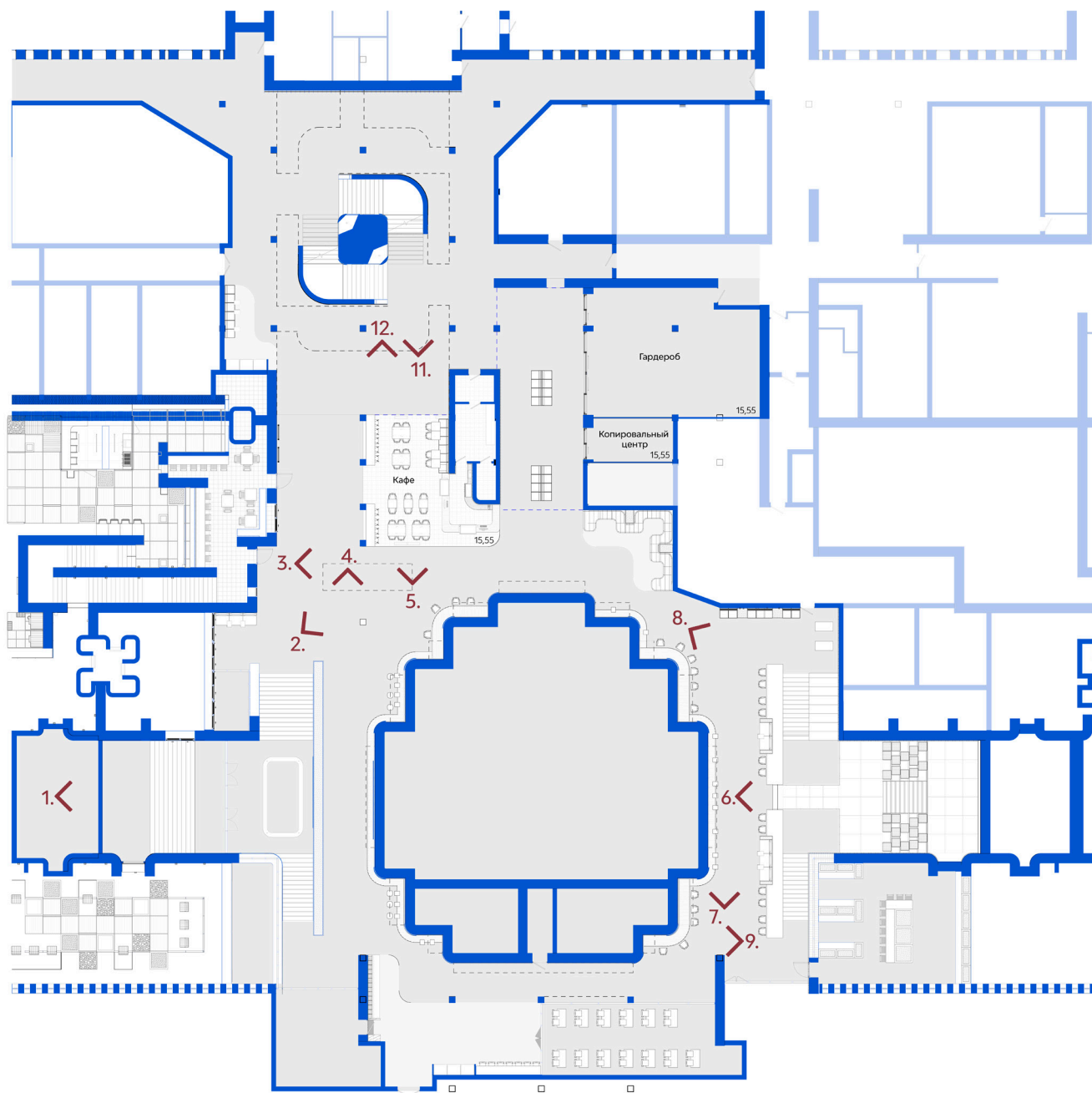
- **Зона летнего кафе** расположена напротив основного кафе, что делает удобным ее использование. Кроме того, проект благоустройства (номинация 1) нашей команды предполагает уличное кафе рядом с данной террасой.

- **Зона кинотеатра**, расположенная над лестницей близ эвакуационного выхода, связанная переходом с основным уровнем пола, при этом пол самого кинотеатра предполагается сделать полупрозрачным, чтобы эвакуационный выход под ним имел освещение. Данное решение оживит пространство и улучшит социальную жизнь института, кроме того, это решение, обеспечивающее безопасную эвакуацию. Надстройка образует форму амфитеатра, где можно проводить лекции и другие мероприятия.

- **Зона выставки экспонатов**, которые предполагается размещать на нишах вдоль «стержня» лестницы, где они не будут перегружать пространство. Внутри ниш предусмотрена подветка.

- **Зона букшеринга**, размещенная в одном из неиспользуемых пространств, являющаяся крайне актуальным решением для любого университета







1. Входная зона. Тамбур.





5. Общий вид. Актный зал и кафе.



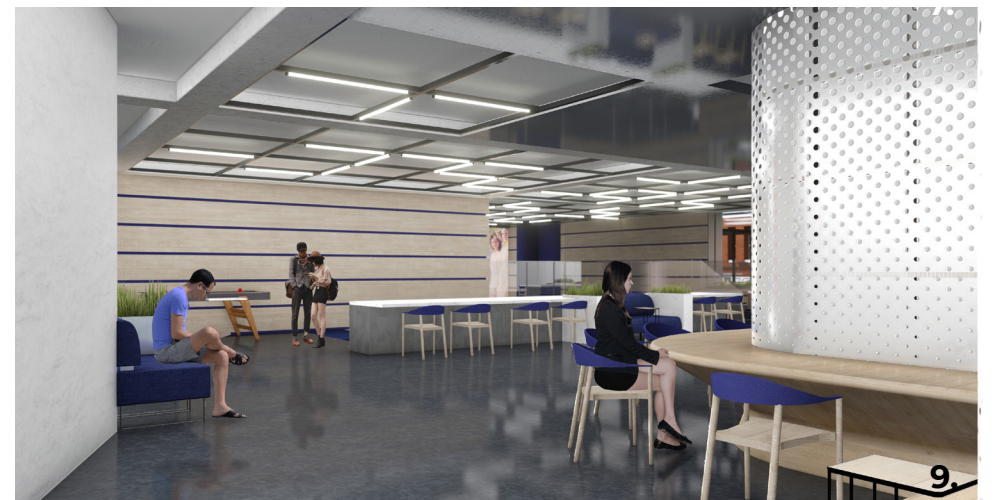
6. Общий вид. Кафе и лестница.



7.



8.



9.



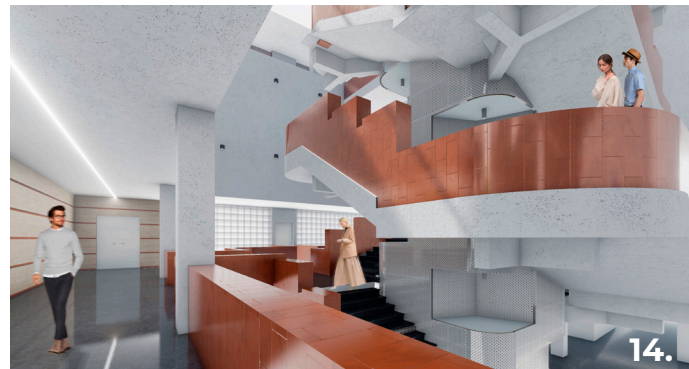
10. Общий вид. Актовый зал.



11. Общий вид. Кафе и стойки информации.

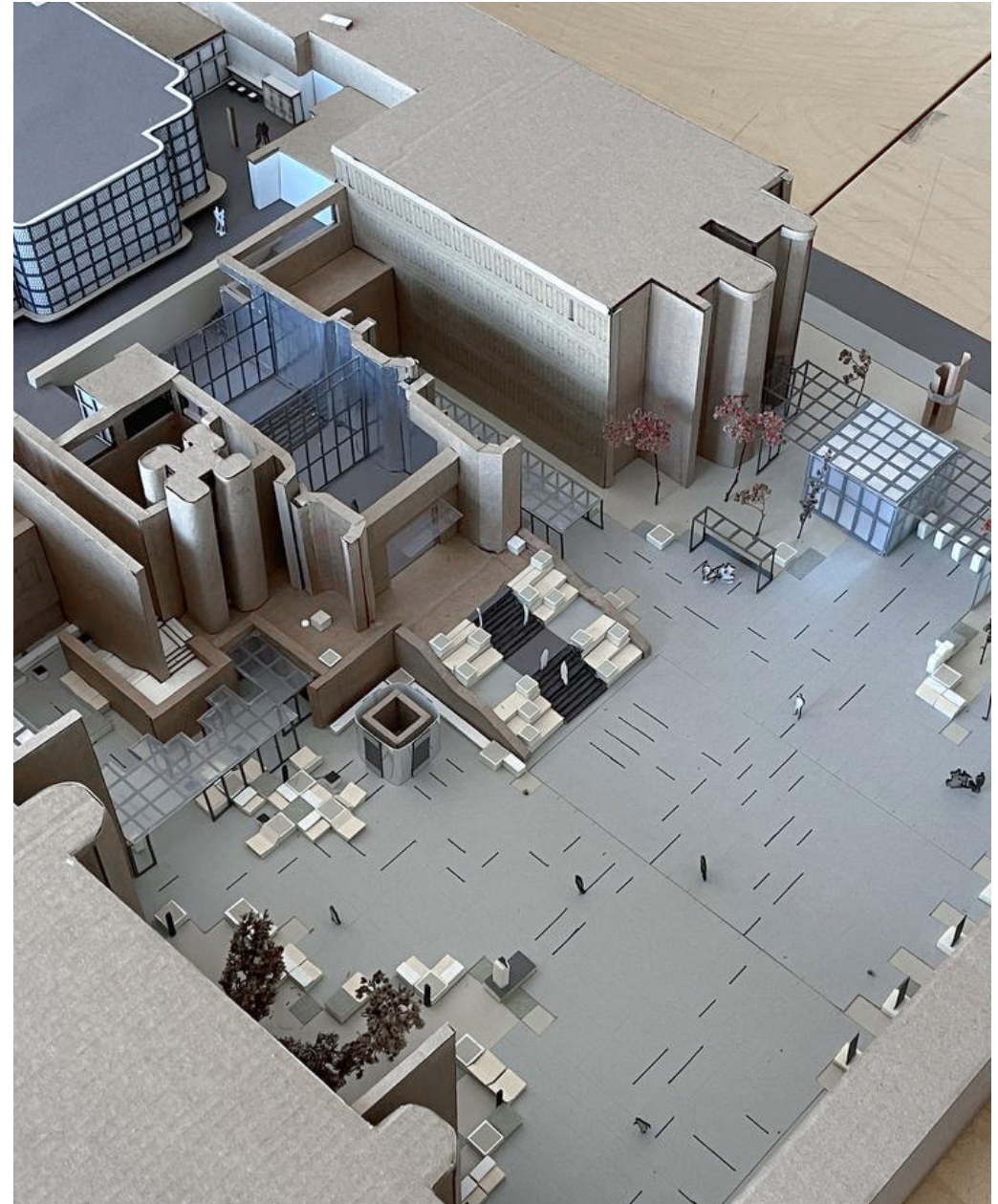


12. Общий вид. Лестница.

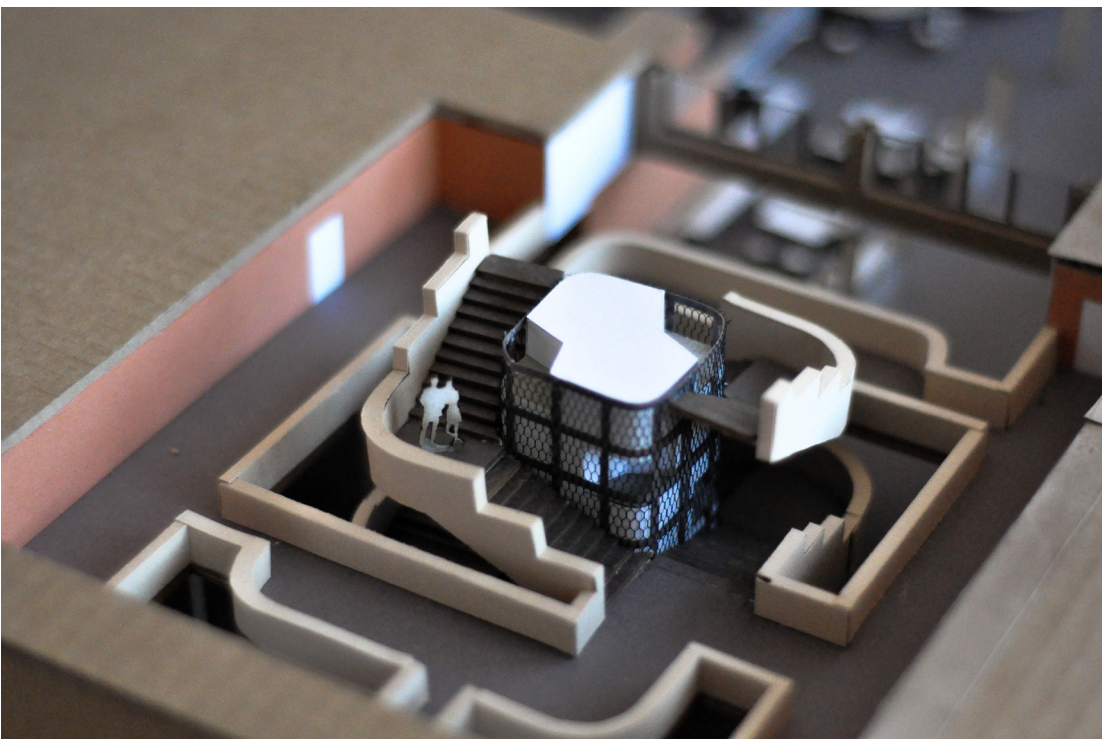




16. Лестница. Вид сверху.



Макет благоустройства ЛЭТИ



Макет интерьера ЛЭТИ

